

यस्यालीयत शल्कसीम्नि... इत्यादिश्लोकव्याख्या

लक्ष्मी-नारायण-नायकः

भूमिका उत्कलवासी आचार्यः विश्वनाथः साहित्यकाव्यनाट्यशास्त्रज्ञः आसीत् । कविराजः इति नाम्ना प्रसिद्धोऽयम् । अयमाचार्यः साहित्यदर्पणाख्यं ग्रन्थं रचयामास । ग्रन्थस्यास्य एकस्मिन् श्लोके विश्वनाथः अल्लाउदीनखिलजी इत्याख्यस्य राज्ञः नामस्मरणम् अकार्षीत् । एतेन नृपादस्मात् परं ग्रन्थोऽयं विरचितः इति प्रतीयते । नृपतेः कालः त्रयोदशशतकात् चतुर्दशशतकमध्ये आसीत् इति अनुमीयते । अतः विश्वनाथाचार्यस्य कालः, अपि च साहित्यदर्पणाख्यग्रन्थस्य रचनाकालः चतुर्दशशतकम् आसीत् इत्यपि अनुमीयते । साहित्यदर्पणे काव्यस्य नाट्यस्य च विवेचनं विद्यते । दशसु परिच्छेदेषु विभक्तश्चायं ग्रन्थः ।

प्रसङ्गः श्रीविश्वनाथकविराजकृतौ साहित्यदर्पणे काव्यस्वरूपनिरूपणाख्ये प्रथमे परिच्छेदे वाक्यं रसात्मकं काव्यम् इति काव्यलक्षणे रसः इति पदेन रस-तदाभासादीनां ग्रहणं भवति । एवञ्च अत्रैव प्रत्येकस्य उदाहरणानि दर्शितानि । भावस्य उदाहरणत्वेन प्रस्तुतः अयं श्लोकः कविराजेन उदाहृतः । तथाहि—

यस्यालीयत शल्कसीम्नि जलधिः पृष्ठे जगन्मण्डलं
दंष्ट्रायां धरणी नखे दितिसुताधीशः पदे रोदसी ।
क्रोधे क्षत्रगणः शरे दशमुखः पाणौ प्रलम्बासुरो
ध्याने विश्वमसावधार्मिककुलं कस्मैचिदस्मै नमः ॥

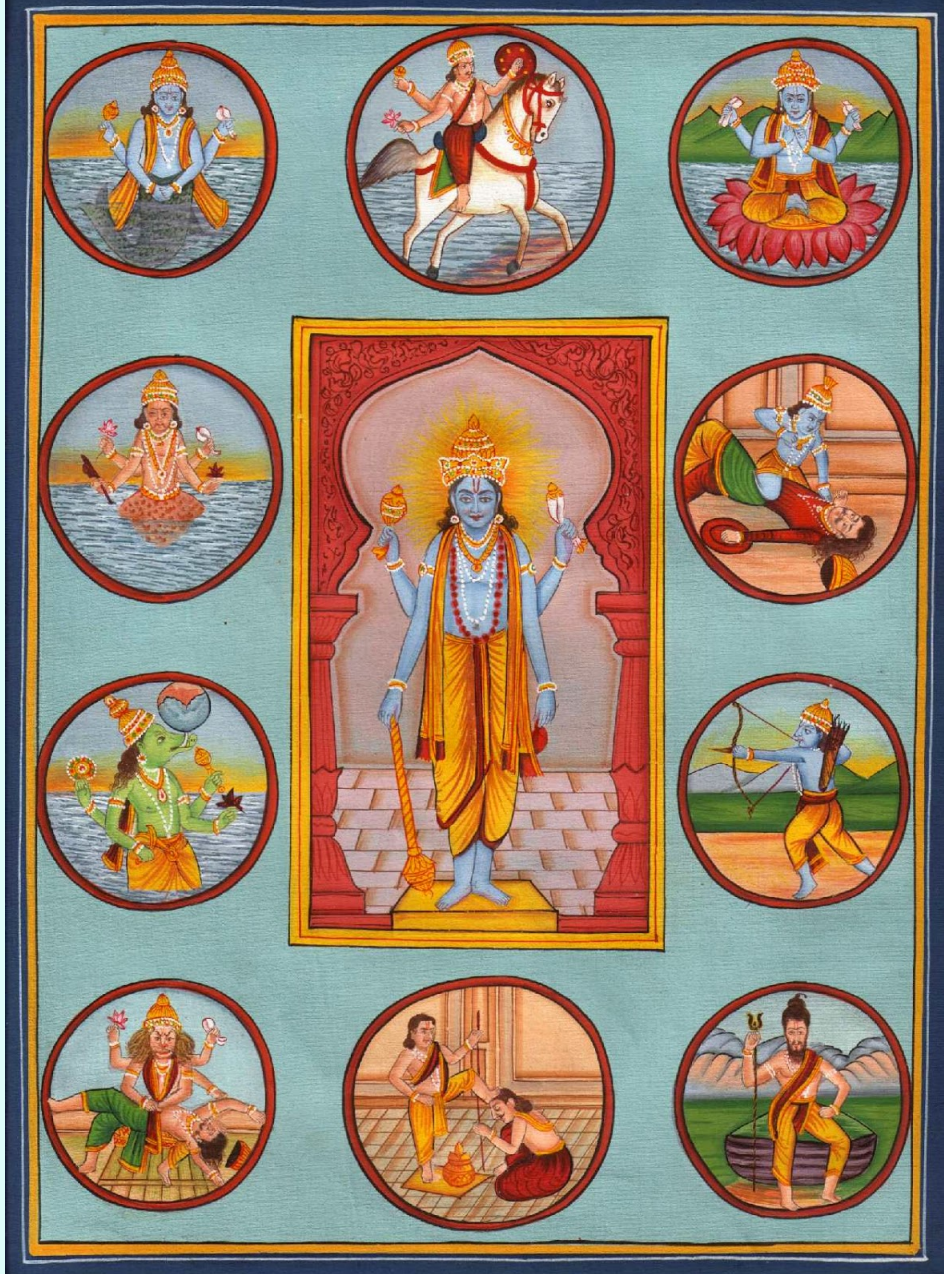
अन्वयः यस्य शल्कसीम्नि जलधिः अलीयत, पृष्ठे जगन्मण्डलं, दंष्ट्रायां धरणी, नखे दितिसुताधीशः, पदे रोदसी, क्रोधे क्षत्रगणः, शरे दशमुखः, पाणौ प्रलम्बासुरः, ध्याने विश्वम् असौ अधार्मिककुलं कस्मैचिद् अस्मै नमः ।

अन्वयार्थः यस्य नारायणस्य मत्स्यावतारे शरीरैकदेशे समुद्रः अयुज्यत; यस्य नारायणस्य कूर्मावतारे पृष्ठे जगन्मण्डलं लग्नम् अभवत्; यस्य वराहावतारे दशनमण्डले पृथिवी लघुवस्तुवद् अवातिष्ठत; यस्य नरसिंहावतारे करजे दैत्यपतिः हिरण्यकशिपुः लयं प्रापत्; यस्य वामनावतारे चरणे द्यावापृथिव्यौ लीने अभवताम्; यस्य परशुरामावतारे क्षत्रियगणः लयम् अगच्छत्; यस्य बलरामावतारे प्रलम्बासुरः इति एतन्नामकदैत्यस्य लयः अभवत्; यस्य बुद्धावतारे ध्याने जगद् लीनम् अगच्छत्; यस्य च भगवतः कल्किनामावतारे तरवारौ म्लेच्छसमूहः लीनम् अभवत् । इह कस्मैचिद् विशेषतः प्रदर्शयितुम् असम्भवत्वाद् अनिर्वचनीयाय अस्मै नारायणाय पुरुषाय नमः अस्तु इति शेषः ।

व्याख्या नमस्कारात्मकेऽस्मिन् पद्ये नारायणस्तुतिः विद्यते । एतेन दशावतारवर्णनं कविना सम्यक् प्रतिपादितम् । उदाहृते अस्मिन् पद्ये भगवान् नारायणः एव विशेषः यस्याः सा तथोक्ता रतिः एव भावपदवाच्यः । अत्र भगवद्विषया रतिः सहृदयानां चेतसि कमपि चमत्कारं जनयति इति भावपदव्यपदेशस्य असौ काव्यत्वबीजम् । अत्र 'अ' इति शब्दः विष्णोः वाचकः इति अवगन्तव्यम् । इदं मध्यमकाव्यम् इति केचिद् आहुः इति शिवम् ।

छन्दः श्लोकोऽयं शार्दूलविक्रीडितच्छन्दसा निबद्धः । छन्दः इदं समवृत्ते अन्तर्भवति, यत्र प्रतिपादं नवदशवर्णाः भवन्ति । शार्दूलविक्रीडितच्छन्दसः लक्षणं प्राह केदारभट्टः वृत्तरत्नाकरकारे-
“सूर्याश्वैर्मसजस्तताः सगुरवः शार्दूलविक्रीडितम्” इति । सूर्यः इत्यनेन द्वादशसंख्या द्योत्यते । अश्वशब्दश्च

सप्तसंख्याद्योतकः। अतः नवदशसु अक्षरेषु मध्ये द्वादशाक्षराद् अनन्तरं यतिः भवेत्, ततः सप्ताक्षरात् परं यतिः भवेत्। मसजस्तताः इत्यनेन मगण-सगण-जगण-सगण-तगण-तगणाः विवक्षिताः। एते च गणाः यथाक्रमं प्रयोक्तव्यम्। एतेषाम् अन्ते एकः गुरुवर्णश्च प्रयोक्तव्यः, तेनैव शार्दूलविक्रीडितच्छन्दः भवति।



[चित्रम् अन्तर्जालात् स्वीकृतम्]